

深圳市城市管理和综合执法局文件

深城管〔2020〕167号

深圳市城市管理和综合执法局关于印发深圳市 住宅小区(城中村)生活垃圾集中分类投放点 设备技术导则的通知

各区（新区）城管和综合执法局：

为贯彻落实《深圳市生活垃圾分类管理条例》，规范住宅小区（城中村）生活垃圾集中分类投放点容器配置，创造宜居环境，引导居民分类投放生活垃圾，根据深圳市地方标准《生活垃圾分类设施设备配置规范》(DB4403/T73—2020)要求，我局制定了《深圳市住宅小区(城中村)生活垃圾集中分类投放点设备技术导则》，现予印发。

特此通知。

附件：深圳市住宅小区（城中村）生活垃圾集中分类投放点
设备技术导则

深圳市城市管理局和综合执法局

2020年9月17日

（联系人：姜建生，电话：25127084）

深圳市住宅小区（城中村）生活垃圾 集中分类投放点设备技术导则

根据深圳市地方标准《生活垃圾分类设施设备配置规范》（DB4403/T73—2020）要求，规范住宅小区（城中村）生活垃圾集中分类投放点设备配置，制定以下技术导则。

一、通用要求

（一）设备组成

设备由有害垃圾、玻璃、金塑纸（为金属、塑料、纸张的简称）、厨余垃圾、其他垃圾收集容器组合而成。有害垃圾收集容器配置外罩，不配置内桶，其余收集容器由外罩和内桶组成，内桶配置高密度聚乙烯（HDPE）标准桶（以下简称 HDPE 桶）。收集容器数量可根据集中分类投放点实际情况予以增加，摆放顺序可根据投放需要进行调整，组合方式可根据场地条件进行优化。

（二）材质要求

主体：材质 201 不锈钢，底板材料厚度 2.0mm，外罩材料厚度 1.5mm，有害垃圾收集容器的内部构件材料厚度 1.2mm。

配件：铰链锌合金材质，撑杆、拉手、螺丝钉、门锁、钥匙、厨余垃圾箱插销等不锈钢材质。

（三）工艺要求

外罩和有害垃圾收集容器的内部构件均喷涂户外环保型粉末，做到表面无起泡、无鼓包、无划伤。

设备加工采用钣金工艺，做到表面无毛刺、无披锋，棱角和边缘做圆角处理或设置防护胶条。

收集容器外罩顶部呈弧形，由投放口上部向背部倾斜 5°；外罩立柱做圆角加工。

（四）外罩标志

外罩标志按照深圳市地方标准《生活垃圾分类设施设备配置规范》（DB4403/T73—2020）要求丝印，尺寸见表 1。

表 1 外罩标志尺寸要求

分类收集容器	标志尺寸（宽 mm*高 mm）
有害垃圾	电池：97*170 短灯管：157*171 长灯管：157*153 家用化学品：202*226
玻璃	152*364
金属 金塑纸	金属：214*364 塑料：169*364 纸张：211*364
其他垃圾	321*364
厨余垃圾	243*364

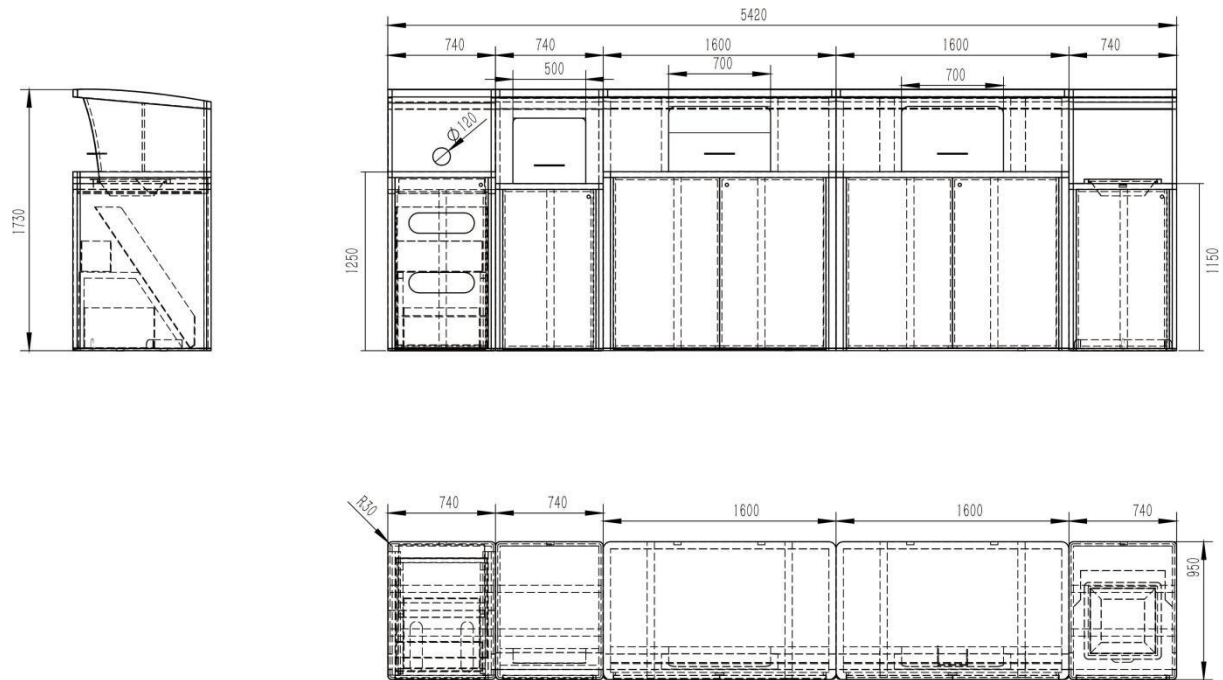
二、外观样式



三、外罩配置

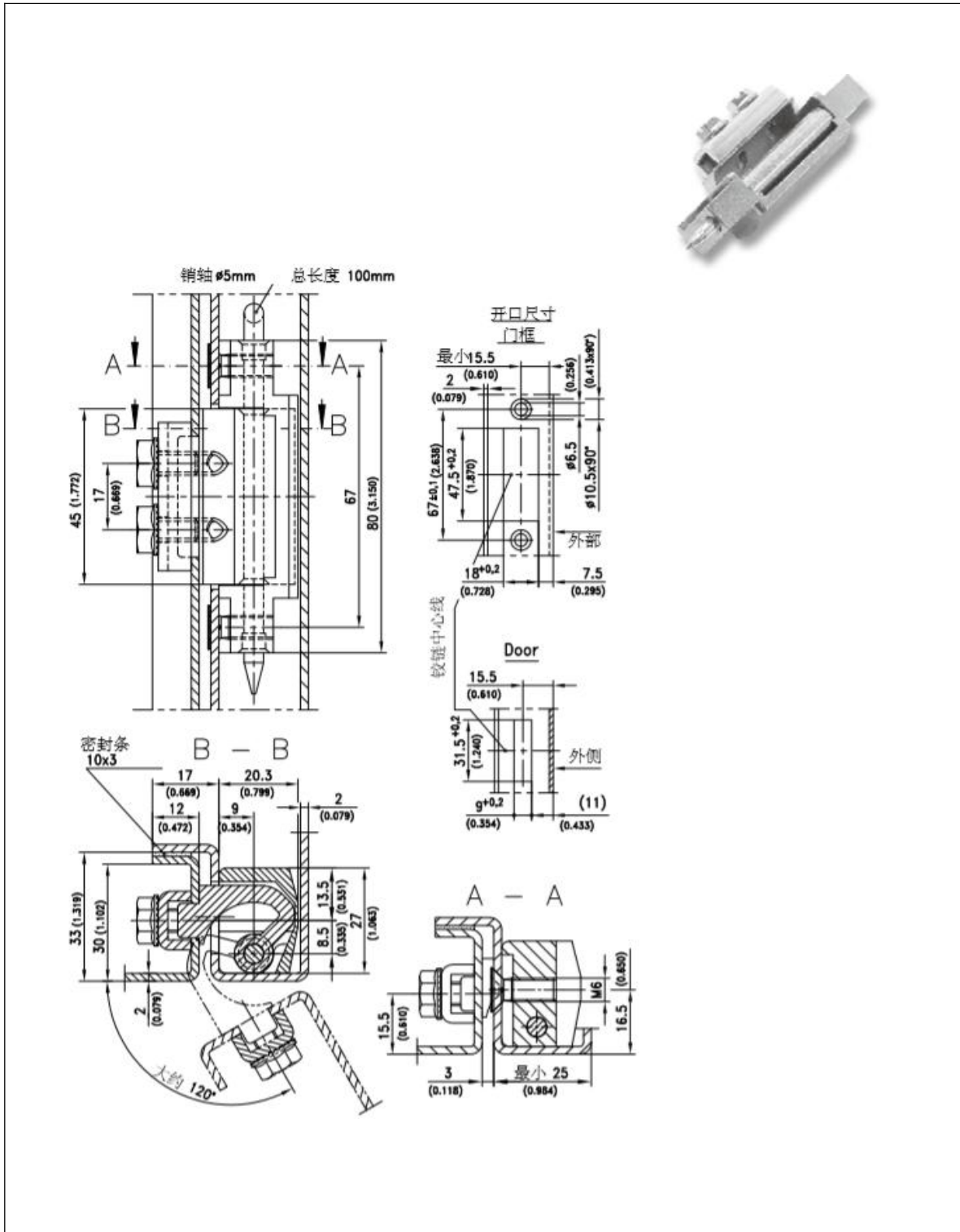
(1) 外罩尺寸

外罩总高度 $\leq 1730\text{mm}$ ，有害垃圾、金塑纸、其他垃圾投放口平台高度 $\leq 1250\text{mm}$ ，玻璃、厨余垃圾投放口平台高度 $\leq 1150\text{mm}$ 。



(2) 铰链要求

外罩门配置均采用隐藏式铰链，参见以下构造图。



四、技术要求

(1) 有害垃圾收集容器



1. 色号标准：PANTONG Black C 橘纹，PANTONG 485CVC 细砂纹。
2. 内部设置电池、长灯管、短灯管、家用化学品抽屉，抽屉安装拉手；长灯管抽屉斜面角度为 56° 。
3. 门设置 3 个铰链、加强结构，旋转角度达到 120° ；上部和下部安装门锁，中部安装隐藏式扣手。
4. 家用化学品抽屉设置导向斜面 250mm，向下倾斜 30° ；
5. 各投放口设置防护胶条。

(2) 玻璃收集容器外罩



1. 色号标准：PANTONG Black C 橘纹，PANTONG 647CVC 细砂纹。
2. 内置 240 升 HDPE 桶。
3. 门设置 3 个铰链、加强结构，旋转角度达到 120° ；上部和下部安装门锁，中部安装隐藏式扣手。
4. 投放口盖板设置加强结构，双侧加装撑杆，打开角度不小于 60° ，中间安装拉手。
5. 投放口边缘及投放口盖板设置防护胶条。

(3) 金塑纸收集容器外罩



1. 色号标准：PANTONG Black C 橘纹，PANTONG 647CVC 细砂纹。
2. 内置 660 升 HDPE 桶。
3. 每个门设置 3 个铰链、加强结构，旋转角度达到 120° ；上部和下部安装门锁，中部安装隐藏式扣手。
4. 投放口盖板设置加强结构，双侧加装撑杆，打开角度不小于 60° ，中间安装拉手。
5. 投放口边缘及投放口盖板设置防护胶条。

(4) 其他垃圾收集容器外罩



1. 色号标准：PANTONG Black C 橘纹，PANTONG Black 7 CVC 细砂纹。
2. 内置 660 升 HDPE 桶。
3. 每个门设置 3 个铰链、加强结构，旋转角度达到 120° ；上部和下部安装门锁，中部安装隐藏式扣手。
4. 投放口盖板设置加强结构，双侧加装撑杆，打开角度不小于 60° ，中间安装拉手。
5. 投放口边缘及投放口盖板设置防护胶条。

(5) 厨余垃圾收集容器外罩



1. 色号标准：PANTONG Black C 橘纹，PANTONG 2259 CVC 细砂纹。
2. 内置 120 升或 240 升 HDPE 桶。
3. 门设置 3 个铰链、加强结构，旋转角度达到 120° ；上部和下部安装门锁，中部安装隐藏式扣手。
4. 投放口盖板设置阻尼铰链，悬停角度 $\geq 60^{\circ}$ 。
5. 投放口盖板设置插销，用于非家庭厨余垃圾投放时间上锁。
6. 投放口水平线下设置向内导向槽。
7. 底部设置限位装置，实现兼容 120 升和 240 升 HDPE 桶。

五、内桶设置

(1) 内桶外观



(2) 尺寸标准

有害垃圾收集容器不配置内桶，玻璃、金塑纸、其他垃圾、厨余垃圾收集容器的内桶分别采用 240 升、660 升、660 升、120 升/240 升 HDPE 桶，详细尺寸见表 2。

表 2 HDPE 桶尺寸和标志尺寸要求

分类收集容器	容器尺寸 (长 mm*宽 mm*高 mm)	标志尺寸 (宽 mm*高 mm)
120 升	540*460*600	243*364
240 升	720*600*950	152*364
660 升	1370*780*1250	321*364

注：660 升 HDPE 桶开盖高度 $\leq 1180\text{mm}$ ，含盖高度 $\leq 1250\text{mm}$ 。